



NOZHA
LANGUAGE SCHOOLS



NLS PARENT HANDBOOK

ISMAILIA ROAD BRANCH

EDUCATION
THAT INSPIRES





المحتويات

المقدمة

رسالتنا

رؤيتنا

كلمة أصحاب المدارس

الهيكل الإداري للمدرسة

الفريق الأكاديمي

المتوقع تقديمه من عائلة مدارس النهضة للغات

الذي المدرسي

لائحة الغياب الخاصة بالمدرسة

لوائح الانضباط الخاصة بالمدرسة

المصروفات المدرسية

خدمة السيارات المدرسية

مواعيد الحضور والانصراف اليومية

الواجبات المدرسية

التغذية الصحية السليمة

معًا ضد التنمر

قسم التنمية البشرية بمدارس النهضة للغات

نظام التوكاتسو التعليمي

قواعد الانضباط بالفصل

تعليمات صحية لسلامة الطلاب

الاجراءات الوقائية المتبعة بالمدرسة

نظام إدارة التعلم الالكتروني

العيادة

قنوات التواصل الرسمية

المقدمة



يهدف دليل ولي الأمر إلى إرشاد أولياء الأمور والطلبة للتعرف على المدرسة والنظم واللوائح المتبعة بها، والتعرف على الفريق الإداري والأكاديمي؛ وذلك لتأسيس تواصل فعال ودائم بين المدرسة والمنزل للوصول إلى أفضل النتائج المرجوة لأبنائنا الطلبة والطالبات.



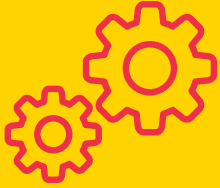
رسالتنا:



وتوازيًا مع رسالتنا فإننا نرسخ لدى أبنائنا إيمانًا
بمسئولياتهم الاجتماعية تجاه مجتمعهم
وعائلاتهم، ونغرس فيهم روح الانتماء لوطنهم
في المقام الأول.



منذ تأسيسنا لمدارس النزهة عام
١٩٨٧ لم تكن رسالتنا مجرد تقديم
التعليم الأكاديمي للطلاب فقط،
بل كانت مهمتنا الأهم هي تكوين
شخصية الطالب وتنشئته في
بيئة صحية متوازنة ومكاملة
للمنزل ليكون مؤهلًا علميًا،
وذهنيًا، وروحيًا، وبدنيًا، فنقدم
للمجتمع بذلك فردًا متكاملًا، يقدر الاختلاف
الفردى، والثقافى، والاجتماعى، والدينى،
ويحترمه احترامًا تامًا.



ونحن في سعينا لتقديم رسالتنا
نعتمد على أكفأ المعلمين،
ونستخدم أحدث
ما توصلت إليه
التكنولوجيا
و ندمجها
في التعليم،
إلا أننا ندرك
بأن هذا وحده
ليس كافيًا لتنشئة
فرد ناجح وفعال، فأكثر ما
نؤمن به هو أن كل طالب موهوب
ولديه مهارة فردية تحتاج إلى الاكتشاف
والتنمية، فهو يتميز بعقل مبدع ناقد، يحتاج إلى
التشجيع، ويسعى لطموح وحلم يحتاج إلى الدعم لتحقيقه.





رؤيتنا:

رؤية مدارس النزهة للغات تتمثل في بناء صرح تعليمي معاصر ليكون نواة بناء جيل من القادة والرموز الاجتماعية البارزة ذوي الأخلاق والقيم الملهمة للمجتمع والقادرين علي المنافسة محليًا وعالميًا في مختلف المجالات. فمدارس النزهة للغات تسعى لفتح آفاق طلابنا على الحياة العالمية بمفاهيم وأخلاق منسجمة مع قيم المجتمع وتحافظ على هويتنا المصرية والعربية.

مرحباً بكم بمدارس النزهة للغات،،

على مدار أكثر من خمسة وثلاثين عامًا، ومنذ اللحظة الأولى التي قررنا فيها أن نكون جزءًا من الكيان التعليمي في مصر وخارجها، كان ما يحركنا هو الإيمان بأن العلم والتربية هما أولى الخطوات في تقدم أي مجتمع. لذلك عندما بدأنا في إنشاء مدارس النزهة للغات، كانت هناك مجموعة من الثوابت التي آمنّا بها لتكون المحدد الرئيسي للأهداف التي نسعى إلى تحقيقها.

كان لدينا إيمان أن الأخلاق والتعليم هما جزء واحد لا يتجزأ، فالعلم بلا أخلاق قد ينبت نبتة فاسدة تضر المجتمع والناس، أما العلم المكمل بالأخلاق هو الهدف الأسمى الذي نسعى إلى تحقيقه ليكون الطالب فردًا نافعًا لنفسه وبلده والناس جميعًا.

نحن نؤمن أن الطالب إذا ما توافرت له البيئة المناسبة والمميزة للتعلم، من أكفأ المعلمين، وإدارة متطورة، مع أحدث الطرق التكنولوجية، وأحدث أساليب التعلم، سيساعده ذلك في اكتساب العلوم والمهارات بشكل أفضل وأسرع، لينصب الجزء الأكبر من تركيزه وتفكيره على الإبداع.

وقد اعتمدنا في استراتيجياتنا التعليمية على التعامل مع الفروق والاختلافات الفردية، وأن كل فرد هو كيان مستقل داخل المجموعة، له متطلباته وطموحاته وموهبته التي يتميز بها عن أقرانه. لذلك كان هدفنا هو توفير المساعدة للطالب لاكتشاف موهبته سواء أكانت أكاديمية، أم فنية، أم رياضية من خلال توفير الفرصة للطالب لممارسة الأنشطة المختلفة داخل المدرسة ودعمه بكل الطرق ليشق طريقه في المحافل المحلية والدولية.

بعد مرور هذه السنوات ومساهمتنا في بناء جيل متميز ومختلف، ندرك تمامًا أن تحديات الأمس مختلفة عن تحديات اليوم وغدا. وأن واجبنا هو مساعدة الطالب على مواجهة هذه التحديات والعبور منها مكتسبًا الخبرة والمهارة التي تساعده أن يكون أقوى في مواجهة ما سوف يمر به من تجارب.

إن تكوين شخصية طالب متزن ومثقف وعلى علم وخلق ليست مسؤولية طرف واحد من المعادلة، ولكن هي مسؤولية مشتركة بين المدرسة، والأسرة والمجتمع، فالمنظومة المتكاملة وقيام كل طرف من أطراف هذه المعادلة بدوره، هو ما ينتج عنه خروج فرد سوي يعرف ما عليه من حقوق وواجبات تجاه كل من حوله وما حوله.

نختتم كلمتنا معكم بالتأكيد على أن أهدافنا وأولوياتنا واحدة وثابتة، وهي مصلحة وسلامة أبنائنا وبناتنا الطلبة والطالبات، والعمل على توفير بيئة صالحة ومناسبة لعملية تعلم متكاملة وثرية لبناء جيل مختلف يحترم الأخلاق ويعززها بالعلم ليضع بصمته رافعًا شأن بلده عاليًا دائمًا بإذن الله.

كلمة
أصحاب
المدارس



الهيكل الإداري للمدرسة



أ/ محمد يس

الرئيس التنفيذي



أ/ نازك سيد

مدير المراحل الابتدائية، الإعدادية والثانوية



أ/ عواطف عبد الحمم

مدير مرحلة رياض الأطفال



أ/ هالة مصطفى

ناظر المرحلة الإعدادية



أ/ محمود الهادي

ناظر المرحلة الثانوية



أ/ هاني حواس

ناظر الصفوف الابتدائية الأولى



أ/ مروى كمال

ناظر الصفوف الابتدائية العليا

الفريق الأكاديمي:

مرحلة رياض الأطفال:

- أ/إيمان عبد النبي**
موجه اللغة الإنجليزية والرياضيات (روضة أول)
- أ/ ثريا النحاس**
موجهه اللغة العربية (روضة أول)
- أ/ مي سمير**
موجه اللغة الإنجليزية والرياضيات (روضة ثان)
- أ/ هبة إبراهيم**
موجهه اللغة العربية (روضة ثان)
- أ/ منال حمدي**
الإخصائية الاجتماعية للبنين
- أ/ وداد عبد الله**
الإخصائية الاجتماعية للبنات
- أ/ كريمة جعفر**
موجه التربية الفنية
- أ/ أبو بكر الصديق**
موجه التربية الرياضية
- أ/ داليا جابر**
موجه مادة التوكاتسو
- أ/ أسماء شديد**
موجه التربية الموسيقية
- أ/ هدير أحمد**
منسق التربية الموسيقية
- أ/ محمد العوام**
موجه القرآن الكريم
- أ/ هويدا محمد**
منسق القرآن الكريم

الصفوف الابتدائية الأولى:

(الأول، الثاني و الثالث الابتدائي)

- أ/ إسلام سالم**
موجه اللغة الإنجليزية للصف الأول الابتدائي
- أ/ معالي بكير**
موجه اللغة الإنجليزية للصفين الثاني والثالث الابتدائي
- أ/ سهير حكيم**
موجه اللغة العربية
- أ/ مروة قطب**
موجه الرياضيات
- أ/ إيمان إبراهيم**
موجه اللغة الفرنسية للصف الثالث الابتدائي
- أ/ صفاء صلاح**
موجه اللغة الألمانية للصف الثالث الابتدائي

المرحلة الإعدادية و الثانوية:

- أ/ أسماء لطفي**
موجه اللغة الإنجليزية
- أ/ عماد حمدي**
موجه اللغة العربية
- أ/ محمد فتوح:**
موجه الرياضيات
- أ/ ضياء شرف**
موجه العلوم
- أ/ هاني حواس**
موجه الدراسات الاجتماعية
- أ/ زينب الهلالي**
موجه اللغة الفرنسية.
- أ/ أحمد صبري**
موجه التكنولوجيا واتصالات المعلومات
- أ/ حنان أحمد**
موجه المكتبات
- أ/ داليا جابر**
موجه مادة التوكاتسو
- أ/ أميرة جودة**
موجه التربية الفنية
- أ/ فاطمة الزهراء**
موجه التربية الرياضية
- أ/ محمد العوام**
موجه القرآن الكريم

الصفوف الابتدائية العليا:

(الرابع، الخامس، والسادس الابتدائي)

- أ/ مروى كمال**
موجه اللغة الإنجليزية
- أ/ رضا والي**
موجه اللغة العربية
- أ/ هند الفقي**
موجه الرياضيات للصف الرابع الابتدائي
- أ/ رقية رمضان**
موجه الرياضيات للصف الخامس والسادس الابتدائي
- أ/ سوزان سمير**
موجه العلوم
- أ/ هاني حواس**
موجه الدراسات الاجتماعية



المتوقع تقديمه من عائلة مدارس النزهة للغات:



المتوقع تقديمه من مدارس النزهة للغات:

- تسعى مدارس النزهة للغات للجمع بين أفضل المعلمين والطلبة للوصول إلى مجتمع مثالي يدعم المبادئ، والحقوق، والقيم، ويعمل على تطبيق الاستراتيجيات والقواعد للوصول لتحقيق رؤية ورسالة المدرسة.
- إمداد الطلاب بالخبرات الأكاديمية، والعملية التي تؤهلهم لإطلاق طاقاتهم وقدراتهم الكامنة، ليصبحوا مواطنين صالحين، وخير ممثلين للمدرسة في الجامعات وسوق العمل.
- توفير بيئة تعليمية صحية للطلاب والمدرسين.
- مراقبة سلوكيات الطلاب، والعمل على تنفيذ خطة إصلحية لتعديل السلوك غير المرغوب إن وجد.
- وضع خطة إشرافية محكمة للمحافظة على سلامة الطلاب خلال اليوم الدراسي.



المتوقع تقديمه من المعلمين:

- الحفاظ على سلامة الطلاب، داخل الفصل وخارجه .
- الإلمام الكامل بالمادة العلمية، ومعرفة وتطبيق كافة المستجدات التقنية والتكنولوجية في مجال التعليم .
- معاملة الطلاب بطريقة عادلة وبأدب واحترام.
- دعم الطلاب وتدعيم ثقتهم بأنفسهم.
- مساعدة الطلاب على استخدام الموارد والمعلومات المتاحة وتعليمهم كيفية تطبيق ما تعلموا في حياتهم.
- تطوير القدرات الذهنية للطلاب وقياسها بشكل دوري، والعمل على تحسين الأداء باستمرار.
- تدريب الطلاب على الاعتماد على أنفسهم في الحصول على المعلومات من خلال تطبيق استراتيجيات التعليم الإيجابي.



المتوقع تقديمه من الطلاب:

- اتباع القواعد والتعليمات الخاصة بالنظام المدرسي من حضور، والالتزام بالزي المدرسي.
- التعبير عن آرائهم، ومشاعرهم، وأفكارهم بدون التقليل من احترام أي من الزملاء أو العاملين بالمدرسة.
- عدم التنمر على أي من الزملاء بأي شكل من الأشكال.
- اتباع قواعد الآداب العامة ليس فقط داخل المدرسة، ولكن في أي مكان يتواجد به.
- الحفاظ على النظافة الشخصية، ونظافة الكتب والأدوات، وكافة الأماكن التي يتواجد بها، وعدم الإضرار بممتلكات المدرسة نهائيًا.
- الالتزام الكامل بأداء الواجبات والتقويمات المدرسية وتقديمها في مواعيدها المحددة.
- إحضار أدواته المدرسية كاملة وعدم استخدام أدوات الغير نهائيًا.
- المشاركة الإيجابية الفعالة في الأنشطة المدرسية.
- التمتع بالعملية التعليمية بكل تفصيلها ومعرفة قيمة العلم.



المتوقع تقديمه من أولياء الأمور:

- المواظبة على حضور جميع اجتماعات أولياء الأمور.
- مناقشة ما تم إنجازه من الطلاب معهم بشكل يومي.
- متابعة إنجاز الطالب للواجبات والتقويمات الخاصة به وتسليمها في موعدها.
- تحفيز الطلاب على اكتشاف أفضل ما بهم من قدرات وإمكانات في كافة المجالات.
- مساعدة الطلاب على إدراك كيفية الاستفادة من مواقف النجاح والفشل التي تواجههم سواء داخل أو خارج المدرسة.
- الإصرار على مواظبة الطالب للحضور للمدرسة والحصص الافتراضية إن وجد.
- احترام قواعد ولوائح المدرسة، وأن يكون قدوة للطلاب عند زيارة المدرسة.
- التعامل بأسلوب راقى تجاه المجتمع المدرسي وجميع العاملين به.
- تحمل المسؤولية كاملة عند إحداث أي تلفيات من قبل الطالب لأي من ممتلكات المدرسة.

الزي المدرسي



المرحلة الإعدادية

مرحلة رياض الأطفال

٤ بولو شيرت تركواز مع بنطال كحلي للبنين - جيبة للبنات.

٣ بولو شيرت أصفر مع بنطال كحلي للبنين - جيبة للبنات.

٢ بولو شيرت أحمر مع بنطال كحلي.

١ بولو شيرت بينك مع بنطال كحلي.

الزي الرسمي



المرحلة الثانوية

المرحلة الابتدائية

ملحوظة هامة:

- يتم ارتداء جاكيت كحلي لكافة المراحل خلال فصل الشتاء.
- نؤكد على حضراتكم أنه لا يوجد أي تغيير في الزي المدرسي، وهو متوفر في منافذ البيع المشار إليها سابقا.
- في حالة مخالفة الزي المدرسي؛ يتم لفت نظر الطالب والتواصل مع ولي أمره وقد تصل عقوبة ذلك إلى حرمانه من الحضور في حالة تكرار الأمر.

التعليمات الخاصة بالزي المدرسي:

- الالتزام التام بالزي المدرسي طوال اليوم الدراسي بالكامل.
- يتم ارتداء حذاء أسود أو أبيض لجميع المراحل.
- بالنسبة للبنات المرتدية للحجاب، يسمح فقط بارتداء اللون الكحلي أو أبيض.
- يحظر تمامًا ارتداء البنطلون الجينز أو الضيق أثناء اليوم الدراسي.
- الإكسسوارات ممنوعة تماما للبنين والبنات.
- يراعى في قصات الشعر للبنين أن تتناسب مع البيئة المدرسية ويحظر إطالة الشعر نهائيًا.

لائحة الغياب الخاصة بالمدرسة:

- في حالة الغياب المرضي، يرجى إحضار التشخيص الرسمي من قبل الطبيب المعالج، وتوصيته بعدد أيام الراحة المطلوبة وتقديمها لعيادة المدرسة.
- في حالة التغيب للمسابقات الرياضية، يجب إحضار خطاب رسمي من إتحاد اللعبة لجميع المراحل على أن يسلم قبل يوم التغيب بمدة كافية.
- بناءً على القرارات الوزارية، سيتم فصل الطالب في حال تغيبه بدون عذر لمدة 10 يوم متصلاً أو 28 يومًا منفصلاً.



لوائح الانضباط الخاصة بالمدرسة:

الانضباط ضروري في الحياة، حيث يلعب دورًا حيويًا في بناء وتشكيل، عقل الطفل السليم، وتنشئته على مبدأ الاحترام والمسئولية.

ونظرًا لأننا نؤمن بالمسئولية المشتركة بين المنزل والمدرسة، فإننا نشرك معكم المبالغيات الأكثر شيوعًا والتي قد تحدث من بعض الطلاب، وتطبق المدرسة واحدًا أو أكثر من الإجراءات التالية في هذه الحالات وفقًا لرؤية المدرسة. ونحن واثقون من دعمكم لتطبيق هذه الإجراءات.

التأخر عن حضور الطابور الصباحي:

- التواصل مع ولي الأمر وشرح تأثير ذلك على مصلحة الطالب.
- كتابة تعهد على الطالب بعدم تكرار الأمر مرة أخرى.
- فصل الطالب من يوم لثلاثة أيام.

إحداث تلفيات بممتلكات المدرسة أو ممتلكات الغير:

- استدعاء ولي الأمر وشرح ما حدث وتأثيره.
- كتابة تعهد على الطالب بعدم تكرار الأمر مرة أخرى وتحمل ثمن ما تم إتلافه.
- فصل الطالب من ثلاثة إلى خمسة أيام.

إحضار أجهزة الكترونية للمدرسة:

- كتابة تعهد على الطالب بعدم تكرار الأمر مرة أخرى، وسحب الجهاز من الطالب حتى نهاية اليوم الدراسي.
- في حالة تكرار إحضار الجهاز للمدرسة، يتم سحبه نهائيًا لآخر الفصل الدراسي.
- فصل الطالب من يوم لثلاثة أيام.

عمل شغب يؤثر على العملية التعليمية:

- تنبيه الطالب إلى عدم تكرار سلوكه غير المرغوب، وتسجيل الواقعة بالسجل الخاص بالطالب.
- كتابة تعهد على الطالب بعدم تكرار الأمر مرة أخرى، مع إبلاغ ولي الأمر.
- استدعاء ولي الأمر وكتابة تعهد بعدم تكرار الواقعة مرة أخرى.
- فصل الطالب من يوم إلى خمسة أيام.

القيام بسلوك عدواني تجاه الطلبة الآخرين:

- فصل الطالب من يوم لثلاثة أيام، مع تحويله للإخصائي الاجتماعي الخاص بالمرحلة.
- تحويل الطالب لقسم التنمية البشرية للعمل على تعديل السلوك غير المرغوب، مع النظر في فصله لمدة قد تصل إلى 10 يومًا.

الاستيلاء على ممتلكات الغير بدون علمهم:

- تحويل الطالب للإخصائي الاجتماعي، واستدعاء ولي أمره، مع إحضار ما تم الاستيلاء عليه.

التعامل بشكل غير لائق مع العاملين بالمدرسة:

- إبلاغ ولي الأمر بسلوك الطالب، مع اعتذار الطالب على الواقعة.
- استدعاء ولي الأمر وكتابة تعهد عليه وعلى الطالب بعدم تكرار الواقعة.
- فصل الطالب من يوم لثلاثة أيام، مع اعتذار الطالب عن الواقعة.

الغش في الامتحانات

- عمل تحقيق، وإبلاغ ولي الأمر بالواقعة، وإلغاء درجات الامتحان، وكتابة تعهد على الطالب وولي الأمر بعدم تكرار الواقعة مرة أخرى.
- استبعاد الطالب من حضور المتبقي من الامتحانات.



السلوكيات الأخلاقية غير المرغوبة

- تنبيه الطالب إلى عدم تكرار سلوكه غير المرغوب، وأخذ تعهد كتابي على الطالب بعدم تكرار الواقعة مرة أخرى، مع إبلاغ ولي الأمر بالواقعة.
- فصل الطالب لمدة ثلاثة أيام، مع تحويله لقسم التنمية البشرية للبدء في تنفيذ خطة تهدف إلى تعديل السلوك غير المرغوب.



المصروفات المدرسية:

يتم سداد المصروفات المدرسية بأحد الأنظمة المتاحة للدفع على أربع دفعات أو دفعتين كالتالي:

- النظام الاول لسداد المصروفات المدرسية على أربع دفعات غير متساوية كالتالي:

٤
الدفعة الرابعة
من ٢٠٢٢-١٢-٣
حتى ٢٠٢٢-١٢-١٧

٣
الدفعة الثالثة
من ٢٠٢٢-١٠-١٥
حتى ٢٠٢٢-١٠-٢٩

٢
الدفعة الثانية
من ٢٠٢٢-٨-١٣
حتى ٢٠٢٢-٨-٢٧

١
الدفعة الأولى
من ٢٠٢٢-٦-١١
حتى ٢٠٢٢-٦-٢٥

- النظام الثاني لسداد المصروفات المدرسية على دفعتين كالتالي:

٢
الدفعة الثانية
من ٢٠٢٢-٨-١٣
حتى ٢٠٢٢-٨-٢٧

١
الدفعة الأولى
من ٢٠٢٢-٦-١١
حتى ٢٠٢٢-٦-٢٥

ملحوظة هامة: يرجى العلم أن اشتراك السيارة هي خدمة اختيارية بمصروفات إضافية.



خدمة السيارات المدرسية:

نظراً لأن سلامة الأطفال هي أولوية بالنسبة لنا؛ توفر مدارس النزهة للغات وسائل نقل لطلابها والتي تغطي أكثر من ٤٠ منطقة سكنية في كلا الفرعين. نوضح لحضراتكم بعض النقاط الهامة الواجب علمها عند الاشتراك بسيارة المدرسة:

- يجب أن يصل الطالب لنقطة استقلال السيارة المتفق عليها مسبقاً قبل الموعد المحدد بخمس دقائق، وإذا لم يكن الطالب متواجداً في الوقت المحدد، فستغادر السيارة بدونته ويتولى ولي الأمر توصيله إلى المدرسة.
- إذا لم يلتزم الطالب بالوقت المحدد باستقلال السيارة بعد نهاية اليوم الدراسي، فستغادر السيارة المدرسة دون انتظاره، ويتحمل ولي الأمر مسؤولية اصطحابه من المدرسة.
- إذا تغيب الطالب عن المدرسة لأي سبب لمدة يومين، فلن تمر السيارة في اليوم الثالث حتى يخطر ولي الأمر إدارة السيارات بأن الطالب سوف ينتظم في الحضور للمدرسة.
- يجب على الطالب الحفاظ على نظافة السيارة، وعدم دفع الآخرين داخل السيارة أو خارجها، أو الركض إلى السيارة أو التدافع وقت الخروج منها، أو رمي الأشياء داخل السيارة أو خارجها.
- في حالة إتلاف الطالب لأي من محتويات السيارة، يتحمل ولي الأمر تكلفة إصلاحها.
- يجب على الطالب اتباع تعليمات مشرفة السيارة من أجل سلامته وسلامة الآخرين، وفي حالة المخالفة يتم إيقاف الطالب عن استقلال السيارة المدرسية لمدة تحددها إدارة المدرسة.
- يجب أن يتم استلام طلاب رياض الأطفال في نقطة الاستلام والوقت المحددين من قبل شخص بالغ، وفي حالة عدم وجود شخص بالغ لاستلام الطالب، يتم اعادته مرة أخرى إلى المدرسة، ويتولى ولي الأمر استلامه من مقر المدرسة. وفي حالة تكرار ذلك، يتم إيقاف خدمة السيارة.
- تأمل إدارة المدرسة أنه إذا استأذن الطالب وغادر مع ولي الأمر ولم يستقل سيارة المدرسة، ضرورة تسجيل ذلك في سجل المغادرة الموجود في مكتب الاستقبال.



مواعيد الحضور والانصراف اليومية:

- من أجل سلامة أبنائنا، لن يتم تسليمهم إلى ولي الأمر إلا بعد إبراز كارت الاستلام الخاص بالطالب، وذلك لطلاب رياض الأطفال وحتى الصف الثاني الابتدائي، والتي تسلم مجاناً من قبل المدرسة في بداية العام الدراسي، وبطاقة الرقم القومي لولي الأمر في الصفوف الأخرى، وفي حالة فقدان كارت استلام الطالب، يجب إبلاغ إدارة المدرسة فوراً، ويمكن إعادة إصدار كارت الاستلام مرة أخرى مقابل رسوم إضافية.
 - يبدأ اليوم الدراسي في تمام الساعة ٦:٥٠ صباحاً.
 - يجب على ولي الأمر استلام الطلاب من المدرسة في موعد أقصاه ٢:٤٥ ظهراً، حيث إنه بعد هذا الموعد لا يتوافر إشراف بالمدرسة.
 - للتعرف على آليات ومواعيد الحضور والانصراف يرجى الاطلاع على الرابط التالي:
 - يجب التأكد من أن كارت تعريف طالب رياض الأطفال مثبت يومياً في الزي المدرسي الخاص به طوال العام الدراسي وخاصة في الشهر الأول.
- ملاحظة هامة: في حالة تلقي مكالمة من جانبنا، يرجى الرد عليها بسرعة وبذل قصارى جهدك لحل أية مشكلة لصالح الطفل.**



الواجبات المدرسية:

الواجبات المنزلية هي جزء أساسي لاستكمال العملية التعليمية، والتأكد من وصول الفائدة المرجوة من كل درس، لذلك يجب أن يكون الطلاب قادرين على إكمال الواجب المنزلي بأقل قدر من المساعدة. ولكن قد يحتاج الطلاب الأصغر سنًا إلى مساعدة أكثر.

يتم إعطاء الواجبات المدرسية لعدة أسباب ومنها:

- تعزيز المهارات التي تدرس في الفصل.
- التدريب على الأفكار أو المفاهيم المتعلقة بموضوع الدرس.
- التدريب على إنجاز مهام معينة خلال فترات زمنية محددة.
- جمع المعلومات المتعلقة بموضوع الدرس من مصادر مختلفة.
- تعزيز تحمل المسؤولية لدى الطلاب.

مسئوليات الطلاب فيما يتعلق بالواجبات المدرسية:

- تجهيز الأدوات اللازمة لأداء الواجب المنزلي بشكل صحيح.
- القيام بالعمل الكتابي بدقة وعناية.
- اعتبار الواجب المدرسي لا يقل أهمية عن الحضور للمدرسة.
- طلب المساعدة إذا لزم الأمر.
- تسليم الواجب المنزلي إلى مدرس المادة في الوقت المحدد.



التغذية الصحية السليمة:

يرجى التركيز على الغذاء الصحي والمفيد لأطفالك للتمتع بصحة جيدة والوقاية من الأمراض.

- يجب التأكد من تناول الأطفال وجبة الإفطار قبل مغادرة منزلهم.
- تزويد الأطفال بالكثير من الماء مهم للغاية.
- يسمح للطلاب الشراء من المقصف المدرسي خلال فترة الفسحة فقط.
- لا ترسل مبالغ كبيرة مع أطفالك.
- يتم تشجيع الطلاب والموظفين على إحضار الطعام وقوارير المياه الخاصة بهم، ويجب على الطلاب عدم مشاركة الطعام أو الماء مع زملائهم، مع الوضع في الاعتبار اختيار الأطعمة الصحية والمفيدة للوقاية من الأمراض.

معًا ضد التنمر:

لا تتسامح مدارس النزهة للغات مع أي نوع من أنواع التنمر. وقد تم اتخاذ إجراءات صارمة لمنع حدوثه. وتقوم المدرسة بتثقيف الطلاب للضرر البالغ الذي قد يحدثه التنمر وأن لجميع الطلاب الحق في أن يكونوا بأمن من الأذى.

قسم التنمية البشرية بمدارس النزهة للغات

تعتبر مدارس النزهة للغات من المدارس الرائدة في إنشاء قسم التنمية البشرية وتفعيل دوره في النمو بالصحة النفسية للطلاب، وإكسابهم المهارات الشخصية التي يحتاجون إليها؛ فالمدرسة تؤمن بأن الحفاظ على الصحة النفسية للطلاب لا يقل أهمية عن التعليم الأكاديمي.

وإيمانًا منا بالمسؤولية المشتركة والتعاون بين ولي الأمر والمدرسة، يعمل قسم التنمية البشرية مع الطلاب ويتواصل مع ولي الأمر لتنفيذ خطط مدروسة لتنمية المهارات الشخصية للطلبة وتعديل السلوكيات غير المرغوبة لبناء شخص سوي ينفع بلده ونفسه.

ويظهر دور قسم التنمية البشرية في الحالات التالية:

- تحديد الاضطرابات السلوكية لدى الطلاب ووضع وتنفيذ خطة العلاج المناسبة.
- تحديد قدرات ومميزات الطالب وتوجيهها بشكل إيجابي.
- تشخيص الطلاب الذين يعانون من صعوبات تعلم ووضع خطة علاج مناسبة.
- متابعة طلاب الحالات الخاصة (مثل الحالات المرضية - الحالات الاجتماعية ... إلخ) وتقديم الرعاية المناسبة لهم.
- تدريب طاقم المدرسة على تحديد طبيعة كل مرحلة عمرية يمر بها الطالب وخصائصها.
- بناء شخصية الطلاب وتنمية مهاراتهم الحياتية وتعديل سلوكياتهم غير اللائقة.
- متابعة الطلاب من حيث أي تأخر أكاديمي لمعرفة الأسباب التي تحتاج إلى معالجة وتنفيذ خطة العلاج المناسبة لحل المشكلة.
- رفع مستوى الوعي الأخلاقي لدى الطالب من خلال ورش العمل المتنوعة المصممة خصيصًا لهم، والتي تساعد في اكتساب الخبرات الحقيقية ومساعدتهم في تطبيقها في حياتهم بشكل عام.
- تشجيع الطلاب على المشاركة في فعاليات المسؤولية المجتمعية، للمحافظة على انتمائهم وولائهم للوطن، واكتساب خبرات متنوعة تشكل شخصيتهم.

نظام التوكاتسو التعليمي

تعتبر مدارس النزهة للغات واحدة من المدارس الرائدة في مجال العمل بنظام التعليم الياباني التوكاتسو منذ عامين.

ما هو التوكاتسو ؟

التوكاتسو هو نظام تعليمي ياباني يركز على تنمية مدارك الطفل ومعارفه المختلفة من خلال تطوير مهارات الطلاب معتمداً على الإبداع، وليس على الحفظ أو التلقين. يطبق النظام هذا من خلال الأنشطة المختلفة التي تعتمد على العمل الجماعي وترسيخ مبادئ الانتماء وقيم النظافة والنظام واحترام الذات والمسؤولية والتفكير.

قواعد الانضباط بالفصل:

- يجب علي الطالب الحضور بكامل أدواته وواجبه المنزلي مكتمل.
- يجب الحفاظ على نظافة الفصل الدراسي دائماً.
- حسن الاستماع إلى المعلم والزملاء.
- الالتزام برفع اليد عند الرغبة في التحدث في الفصل.
- عدم الغش في الفصل تحت أي ظرف من الظروف.
- عدم إحداث أي تلفيات في الفصل الدراسي.
- عدم القيام بما يسبب تشتيت انتباه الصف أثناء الدروس مثل التحدث أو الحركة.
- الحفاظ على النظافة الشخصية.
- عدم مشاركة الأدوات الشخصية مع الزملاء.
- استخدام جل اليدين الشخصي لتعقيم اليدين بانتظام.

تعليمات صحية لسلامة الطلاب

- يجب على كل طالب ارتداء الكمامة عند الحضور إلى المدرسة والالتزام بارتدائها طوال اليوم وعدم خلعها، مع ضرورة إحضار كمادات أظري احتياطياً معه داخل حقيبته.
- يجب على كل طالب إحضار المناديل المبللة وغسول الأيدي أو المعقم الخاص به ولن يتم السماح بتأناً بمشاركة الطلاب لأدواتهم.
- يحظر تمامًا على الطلبة إحضار الكحول السائل حفاظًا على سلامتهم وسلامة زملائهم.
- في حالة شعور أي طالب بأي أعراض مرضية أو إعياء فيجب عليه البقاء بالمنزل حتى تمام التعافي، فلن يسمح إطلاقًا بحضور أي طالب مريض للمدرسة، حيث يتحمل جميع الطلاب وأولياء الأمور مسئولياتهم تجاه المجتمع المدرسي.
- يجب على أولياء الأمور الإبلاغ فوراً حال مخالطة الطالب أية حالة مصابة بفيروس كوفيد ١٩. كما يجب بقاؤهم بالمنزل (معزولين عن باقي أفراد الأسرة) عند الاشتباه في أن الطالب قد يكون حامل للمرض أو قد يعرض أحدًا لخطر العدوي أو انتقال المرض إليه.
- يجب على أولياء الأمور أن يقوموا بتوعية أبنائهم بضرورة الالتزام التام باتباع إجراءات الصحة والسلامة من تباعد اجتماعي وتجنب أي تلامس وأن يحافظوا على النظافة الشخصية وعدم مشاركة أية أدوات مع الآخرين.

الاجراءات الوقائية المتبعة بالمدرسة

- سيتم قياس درجات الحرارة يوميًا للطلاب ولجميع العاملين بالمدرسة: معلمين، مشرفين، سائقين وجميع الموظفين بالمدرسة. حيث لن يسمح لأي شخص يتبين ارتفاع درجة حرارته الدخول إلى المدرسة.
- سيتم تعقيم المدرسة يوميًا، كما سيتم تعقيم جميع الأسطح المستخدمة (مثل مقابض الأبواب، حافة السلالم... الخ) باستمرار. وسيتم تنظيف وتعقيم دورات المياه بصفة دورية. ونرجو منكم تشجيع أبنائكم على المحافظة على ترك المسافات واتباع القواعد وهو في انتظار دوره للدخول إلى دورة المياه.
- نشجع أبناءنا والعاملين بالمدرسة على إحضار المأكولات الخاصة بهم من المنزل جاهزة ولا تحتاج لأي تدخل من المعلمات بالنسبة للأطفال وإحضار زجاجة مياه خاصة بهم حيث لن يسمح بمشاركتهم للطعام والشراب مع زملائهم. ويجب الأخذ في الاعتبار اختيار نوعيات أطعمة صحية ومفيدة للوقاية من الأمراض.
- سيتم الاستعانة بملصقات توعوية في مختلف أنحاء المدرسة لرفع التوعية الصحية لدى الجميع.
- يجب على الطلبة العائدين من الخارج تقديم تحليل PCR بنتيجة سلبية قبل حضورهم للمدرسة.



نظام إدارة التعلم الإلكتروني

بعد أن أظهرت السنوات الماضية أهمية التعليم الإلكتروني الكبيرة كطريقة تعليمية بديلة وأساسية. توفر مدارس النزهة للغات نظامًا متكاملًا لإدارة التعليم الإلكتروني لمساعدة الطلاب وأولياء الأمور والمعلمين على إدارة العملية التعليمية بسهولة وبأداء احترافي متميز.

COLNN هي المنصة الرسمية للمدرسة التي يتم من خلالها تفعيل جميع وسائل التعليم الإلكتروني.

أبرز مهام ال : LMS

- تعتبر المنصة وسيلة التواصل الرسمية الوحيدة للتواصل بين أولياء الأمور والطلاب مع المعلمين.
- يمكنك إرسال أية رسالة أو استفسار أو شكوى من خلال حساباتكم على المنصة حيث إنها وسيلة الاتصال الرسمية الأسرع والأسهل بين ولي الأمر والمعلمين وإدارة المدرسة على أن يكون الرد خلال ٢٤ ساعة طوال الأسبوع عدا يوم الخميس يكون خلال ٤٨ ساعة.
- المساعدة في تنظيم جميع مواد التعليم الإلكتروني في مكان واحد بسهولة الرجوع إليه.
- يتم إنشاء حسابات خاصة بالطلاب وأولياء الأمور باسم مستخدم وكلمة مرور خاصة بكل منهم.
- توفير تطبيق متاح على أنظمة ال android و IOS لتسهيل عملية التواصل مع خاصية إرسال إشعارات.
- إمكانية مشاهدة المواد التعليمية للطلاب والجداول الزمنية ومعرفة درجات الاختبارات الخاصة في أي وقت وفي أي مكان.
- توافر مكتبة مليئة بالمواد التعليمية مثل مقاطع الفيديو المسجلة من قبل مدرسي المدرسة للمناهج كاملة، والكتب المدرسية، وكل ما يساهم في دعم العملية التعليمية.
- وجود بنك للأسئلة معتمدًا على استراتيجيات هـرم بلوم يهدف إلى تطوير معرفة ومهارات الطلبة من خلال ستة أنواع مختلفة من الأسئلة.
- إتاحة إنشاء الفصول الافتراضية (عند الحاجة لذلك).

العيادة المدرسية تهدف إلى توفير الرعاية الصحية الأساسية والطائرة للطلاب، وكذلك متابعة الطلاب ذوي الأمراض المزمنة إذا لزم الأمر، ومتابعة وإعطاء التطعيمات الإلزامية.

يمكن تلخيص مهام العيادة المدرسية على النحو التالي:

- استقبال أي طالب يعاني من ظرف مرضي طارئ والتعامل في حدود الإسعافات الأولية.
 - الاتصال بأولياء الأمور في حالة مرض أو إصابة الطالب لا قدر الله.
 - المتابعة مع الطلاب المصابين بحالات مرضية مزمنة.
 - التواصل مع وزارة الصحة بخصوص التطعيمات والحملات الطبية.
 - في حالة إصابة الطالب بأي مرض معدي مثل (الجديري المائي، الحصبة، إلخ) يجب عدم حضور الطالب إلى المدرسة إلا بعد مدة ٢١ يومًا من تشخيصه بالمرض.
- ملحوظة هامة: في حالة إرسال أي طالب إلى المدرسة ومعه دواء، يجب وضعه في كيس بلاستيكي وإرساله إلى طبيب المدرسة بالجرعة والوقت المحددين.**

قنوات التواصل الرسمية:

تؤمن مدارس النهضة للغات بأن التواصل البناء هو مفتاح النجاح. لذا في حال وجود أي استفسار أو شكوى نرحب باستقبالها من خلال قنوات الاتصال الرسمية الخاصة بالمدرسة (علمًا بأنه لا يلتفت لأي شكوى من خلال أي وسائل أخرى).

- يمكنك إرسال أية رسالة أو استفسار أو شكوى من خلال حساباتكم على المنصة الإلكترونية للمدرسة COLNN حيث إنها وسيلة الاتصال الرسمية الأسرع والأسهل بين ولي الأمر والمدرسين وإدارة المدرسة.
- أولياء أمور مراحل رياض الأطفال والصف الأول الابتدائي يمكنهم إرسال رسائل مكتوبة من خلال فكرة المتابعة NLS PLANNER الخاصة بكل طفل حيث إنه يجب إرسالها إلى المدرسة والاطلاع عليها في البيت يوميًا كقناة اتصال رسمية. نأمل من سيادتكم قضاء وقت مع طفلكم في تصفح تلك المفكرة وما تحتويه من معلومات متنوعة لتساعدوه على بناء شخصية واسعة المدارك وتنمية العديد من المهارات من خلال طرق محببة لديه مع قضاء وقت تعلم ممتع للطفل مع الأهل.
- مكتب خدمة أولياء الأمور بالمدرسة يرحب بكم ؛ حيث يشرفنا استقبالكم يوميًا حال وجود أية شكوى أو طلب أو استفسار، مع مراعاة الالتزام بالمواعيد وارتداء الكمامة طوال فترة التواجد.
- كما يسعدنا استقبال أية شكوى أو استفسار في رسالة خاصة على رسائل الصفحة الرسمية للمدارس على موقع التواصل الاجتماعي فيسبوك.

للاستفسارات:

نظام التعليم الإلكتروني COLNN

نظام كولن هو الوسيلة الرسمية الوحيدة للتواصل من خلال المراسلة سواء من حساب الطالب أو ولي الأمر مع موظفي المدرسة

nozha language schools
ismailia@nozhaschools.com

صفحة الفيسبوك الرسمية:
البريد الإلكتروني:

مرحلة رياض الأطفال:

للاستفسارات العامة:

للبنين: أ/ منال حمدي: ٠١٠٩١٣١٠٩١٦

للبنات: أ/ وداد عبد الله: ٠١٠٠٧٤٢٩١٢١

للاستفسارات الأكاديمية:

اللغة العربية:

روضة أول: أ/ ثريا النحاس: ٠١٠٠٠١٩٥٧٦٠

روضة ثان: أ/ هبه ابراهيم: ٠١٠١٤٨٣٦٣٦٣

اللغة الإنجليزية والرياضيات:

روضة أول: أ/ إيمان عبد النبي: ٠١١١٢٧٢٧٢٥٠

روضة ثان: أ/ مي سمير: ٠١٠٠١٤٤٤٠٠٤

المراحل الأولى الابتدائية (الأول والثاني، والثالث الابتدائي): للاستفسارات العامة:

• ١٠٥٥٦٣٤٩٣٢

أ/محمد الشريف:

• ١٢٢١٩٠٤٠٤٧

أ/آية فودة:

وكيلة الصف الأول والثاني الابتدائي للبنين

• ١٠٦٧٣٣٣٦٥٨

أ/مروة أحمد:

الأخصائي النفسي للصف الأول والثاني الابتدائي بنين

• ١٠٩٢٩٧٥٣٢٦

وكيلة الصف الأول والثاني الابتدائي للبنات

• ١١١٣٣٥٣٤٦٧

أ/رندا حسن:

الأخصائي النفسي للصف الأول والثاني الابتدائي بنات

• ١٠٦٢٤٩٩٩٧٠

وكيلة الصف الثالث الابتدائي للبنين والبنات

• ١٠١٩٣٩٩٩٢٧

أ/شيماء عبد الله:

الأخصائي النفسي للصف الثالث الابتدائي بنين وبنات

• ١١٢٤٩٤٦٨١٤

أ/ندى حسن

المرحلة الابتدائية العليا (الرابع، والخامس، والسادس الابتدائي):

• ١٠٩٠١٨٧٧٩٠

أ/نجوى محمد:

المرحلة الإعدادية:

• ١٠٢٢٢٨٤٠٧٩

أ/أطلام حسين:

المرحلة الثانوية:

• ١٠٠٧٣١٢٤٤٤

أ/فاطمة خالد:

إدارة السيارات:

• ١٠٠١٦١٧٦٠٢

أ/جيهان سيد:

خدمة عملاء ال LMS

للدعم الفني:

• ١٠٦٦٤٤٦٠٤٧

الواتساب:

للاستفسارات:

• ١٢٢٢١٠٧٧٨٠

الواتساب:

لشكاوى والمقترحات:

في حالة وجود أية شكوى نرجو من حضراتكم التواصل مع قسم خدمة العملاء من خلال الأرقام الآتية:



٢١٩٢٨٠٠٠

التليفون الأرضي:



• ١٠٠١٦٣٥٥٣٥

الهاتف المحمول والواتساب:

ismailia@nozhaschools.com

البريد الإلكتروني:



NOZHA
LANGUAGE SCHOOLS



www.nozhaschools.com